

ශ්‍රී ලංකා විභාග දෙපාර්තමේන්තුව
 இலங்கைப் பரீட்சைத் திணைக்களம்
 Department of Examinations, Sri Lanka

33 S I

**අධ්‍යයන පොදු සහතික පත්‍ර (සාමාන්‍ය පෙළ) විභාගය, 2019 දෙසැම්බර්
 கல்விப் பொதுத் தராதரப் பத்திர (சாதாரண தர)ப் பரீட்சை, 2019 டிசெம்பர்
 General Certificate of Education (Ord. Level) Examination, December 2019**

ඉතිහාසය	I
வரலாறு	I
History	I

2019.12.04 / 1300 - 1400

**පැය එකයි
 ஒரு மணித்தியாலம்
 One hour**

- සැලකිය යුතුයි :**
- (i) සියලු ම ප්‍රශ්නවලට පිළිතුරු සපයන්න. මෙම පත්‍රය සඳහා ලකුණු 80 ක් හිමි වේ.
 - (ii) අංක 1 සිට 40 තෙක් ප්‍රශ්නවල, දී ඇති (1), (2), (3), (4) පිළිතුරුවලින් නිවැරදි හෝ වඩාත් ගැළපෙන හෝ පිළිතුර තෝරන්න.
 - (iii) ඔබට සැපයෙන පිළිතුරු පත්‍රයේ එක් එක් ප්‍රශ්නය සඳහා දී ඇති කව අතුරෙන්, ඔබ තෝරා ගත් පිළිතුරෙහි අංකයට සැසඳෙන කවය තුළ (X) ලකුණ යොදන්න.
 - (iv) එම පිළිතුරු පත්‍රයේ පිටුපස, දී ඇති අනෙක් උපදෙස් ද සැලකිල්ලෙන් කියවා, ඒවා ද පිළිපදින්න.

1. නාණක විද්‍යාව විෂයයෙන් හදාරනු ලබන්නේ මින් කුමක් පිළිබඳව ද?
 (1) ලෝහ කර්මාන්තය (2) වාස්තු විද්‍යාව (3) කුඹල් කර්මාන්තය (4) පැරණි කාසි
 2. අනුරාධපුර අවධියේ සිට කෝට්ටේ අවධියේ ආරම්භය දක්වා ඉතිහාසය හැඳුරීමේ දී උපකාරීවන දේශීය සාහිත්‍යය මූලාශ්‍ර බොහොමයක් රචනා වී ඇත්තේ කවර අරමුණක් දුල්කර ගෙන ද?
 (1) ආගමික (2) ආර්ථික (3) දේශපාලන (4) සමාජයීය
 3. ප්‍රාග් ඓතිහාසික මානවයා ජීවත් වූවා යැයි සැලකෙන 'මිනිහාගල්කන්ද' අයත් වන්නේ කුමන වාසස්ථාන වර්ගයකට ද?
 (1) පහතරට තෙත් කලාපීය ලෙන් (2) පහතරට වියළි කලාපීය ජලිමහන් කඳවුරු
 (3) වෙරලාශ්‍රිත ජලිමහන් කඳවුරු (4) පහතරට වියළි කලාපීය ලෙන්
 4. පරුමකවරුන්ට පැවරී තිබූ මූලික කාර්යය වූයේ,
 (1) රජතුමාට උපදෙස් දීම ය. (2) ගම්වැසියන්ගේ සුභසාධන කටයුතු ඉටු කිරීම ය.
 (3) නගරයක් භාරව කටයුතු කිරීම ය. (4) වැව් පද්ධතියක් භාරව කටයුතු කිරීම ය.
- පහත දැක්වෙන ඓතිහාසික සිදුවීම් ඇසුරෙන් 5 සහ 6 ප්‍රශ්නවලට පිළිතුරු සපයන්න.
- A - රුවන්වැලි මහා සෑය ඉදි කිරීම
 - B - ලම්භකර්ණ රාජවංශයේ ආරම්භක පාලකයා වීම
 - C - ත්‍රිපිටකය ග්‍රන්ථාරූඪ කිරීම
 - D - ප්‍රථම සංවිධානාත්මක සටන් ව්‍යාපාරය ඇරඹීම
 - E - පළමුවරට විශාල ප්‍රමාණයේ වැව් ඉදි කිරීම
5. දුටුගැමුණු රාජ්‍ය සමයට අයත්වන සිදුවීම් දැක්වෙන පිළිතුර කුමක් ද?
 (1) A හා C (2) A හා D (3) B හා C (4) B හා E
 6. වසභ රාජ්‍ය සමයට අයත්වන සිදුවීම් දැක්වෙන පිළිතුර කුමක් ද?
 (1) A හා B (2) A හා D (3) B හා C (4) B හා E
 7. රාජ්‍යත්වයේ බලය ක්‍රමයෙන් වර්ධනය වීමේ ප්‍රධාන ප්‍රතිඵලය වූයේ,
 (1) බලය විමධ්‍යගත වීම ය. (2) රාජධානි අතර ගැටුම් ඇති වීම ය.
 (3) ප්‍රාදේශීය පාලකයන් බලවත් වීම ය. (4) බලය මධ්‍යගත වීම ය.
 8. ශ්‍රී ලංකාවේ ඇතැම් පාලකයන් අසල්වැසි රටවල් සමග විවාහ සබඳතා ඇති කර ගැනීමෙන් අනාවරණය වන්නේ,
 (1) අසල්වැසි රටවල පාලකයන් හා ලාංකික පාලකයන් අතර සුභදතාව පැවති බව යි.
 (2) ලාංකික රජවරුන්ගේ බලපරාක්‍රමය විදේශ රටවල ද ව්‍යාප්තව පැවති බව යි.
 (3) ඥාති සබඳතා තුළින් දේශපාලන බලය ස්ථාවර කරගත් බව යි.
 (4) විදේශ කුමාරිකාවන් සරණපාවා ගැනීම මෙරට රජවරුන්ගේ වාරිකුසක්ව පැවති බව යි.

9. අතීතයේ දී විවිධ ජාතීන් අතුරෙන් වැඩි පිරිසක් මෙරටට පැමිණ ඇත්තේ,
 (1) සංචාරය පිණිස ය. (2) වෙළඳාම පිණිස ය.
 (3) අධ්‍යාපන කටයුතු පිණිස ය. (4) බලය අල්ලා ගැනීම පිණිස ය.
10. දීමනා හා සම්බන්ධ ඇතැම් ශිලාලිපිවල බල්ලා හා කපුටා සංකේතවත් කිරීමෙන් ජන සමාජයට ලබා දුන් පණිවුඩය වන්නේ,
 (1) දීමනාවෙන් කොටසක් බලු කපුටාට ද හිමි බව ය.
 (2) දීමනාවට බාධා කළහොත් මතු ආත්මයේ දී එවැනි සතුන් වී ඉපදෙන බව ය.
 (3) දීමනාව බලු කපුටාගෙන් පවා ආරක්ෂා කළ යුතු බව ය.
 (4) දීමනාවට අයත් ප්‍රදේශය බලු කපුටාට අහය භූමියක් වන බව ය.
11. කලාත්මක බව, ජල කළමනාකරණය හා තාක්ෂණය සංකලනය වූ විශිෂ්ට නිර්මාණයක් ලෙස අගය කළ හැක්කේ,
 (1) සොරොව්ව ය. (2) ගල්පාලම ය. (3) යෝධ ඇළ ය. (4) කුට්ටම් පොකුණ ය.
12. අතීතයේ දී පානීය ජලය ලබා ගැනීමට ළිං සෑදීමේ දී ඒකාල ප්‍රමාණයේ මැටි බඳුන් කිහිපයක් ළිඳ තුළට බස්සවා, එහි බිත්ති ආවරණය කිරීමෙන් බලාපොරොත්තු වූයේ,
 (1) ජලයේ කිවුල් බව නැති කිරීම ය. (2) ජලය වාෂ්ප වීම වලක්වා ගැනීම ය.
 (3) ජලය වඩාත් සිසිල්ව තබා ගැනීම ය. (4) ජලය පිරිසිදුව ලබා ගැනීම ය.

● පහත තොරතුරු ඇසුරෙන් 13 සහ 14 ප්‍රශ්නවලට පිළිතුරු සපයන්න.

- A - විශාල ජල ධාරිතාවක් දරා සිටීම
- B - වැව් ජලය ප්‍රධාන ඇළට නිකුත් කිරීම
- C - ශක්තිමත්ව ඉදි කිරීම සඳහා පිහිටි ගලක් හෝ කඳු ගැට දෙකක් තෝරා ගැනීම
- D - ගල් කුට්ටි යොදා ගොඟවත් ජලය වෙනත් දිශාවකට හැරවීම
- E - වැවට එකතුවන රොන්මඩ වුවත් කිරීම

13. වැව් බැම්ම හා සම්බන්ධ තොරතුරු දැක්වෙන පිළිතුර කුමක් ද?
 (1) A හා C (2) A හා D (3) B හා C (4) B හා D
14. සොරොව් සම්බන්ධ තොරතුරු දැක්වෙන පිළිතුර කුමක් ද?
 (1) A හා E (2) B හා D (3) B හා E (4) C හා D
15. සැඟවී සිටින අපරාධකරුවකු අල්ලා ගැනීම සඳහා අතීත පාලකයන් යෙදූ උපක්‍රමය වන්නේ,
 (1) අපරාධකරුගේ පවුලේ ඥාතීන් අත් අඩංගුවට ගැනීම ය.
 (2) අපරාධකරු අල්ලා ගන්නා තෙක් ඔහු ජීවත් වූ ගමේ වැසියන්ගෙන් බද්දක් අය කිරීම ය.
 (3) අපරාධකරු පිළිබඳ තොරතුරු සපයන අයට ත්‍යාග ලබා දීම ය.
 (4) අපරාධකරු ඇල්ලීම සඳහා ක්‍රමවත් වරපුරුෂ සේවාවක් යොදා ගැනීම ය.
16. පැරණි ශ්‍රී ලංකාවේ කැන්තාව විශේෂ ගෞරවාදරයට පත්වීමට බල පෑ ප්‍රබලම සාධකය වූයේ,
 (1) ස්වාමි භාර්යා ගෞරවය සුරකීමත් ජීවත් වීම ය.
 (2) කුල සිරිත් ආරක්ෂා කරමින් ජීවත් වීම ය.
 (3) මව්වරුන් ලෙස වගකීම් උසුලමින් කටයුතු කිරීම ය.
 (4) සුප ශාස්ත්‍රය පිළිබඳ දක්ෂතා දැක්වීම ය.

● පහත වගුවේ A සිට F දක්වා ඇති තොරතුරු ඇසුරෙන් 17 සහ 18 ප්‍රශ්නවලට පිළිතුරු සපයන්න.

රජතුමා	ආක්‍රමණිකයා	ඓතිහාසික සිදුවීම
A - හතරවන භුවනෙකබාහු	C - වන්දයාහු	E - ඉබන්බතුතාගේ පැමිණීම
B - දෙවන පරාක්‍රමබාහු	D - චෙන්හෝ	F - බෙලිගල දළදාමැදුර ඉදි කිරීම

17. දඹදෙණි රාජධානි සමය පිළිබඳ තොරතුරු දැක්වෙන පිළිතුර කුමක් ද?
 (1) A, C හා E (2) A, D හා E (3) B, C හා F (4) B, D හා F
18. ගම්පොළ රාජධානි සමය පිළිබඳ තොරතුරු දැක්වෙන පිළිතුර කුමක් ද?
 (1) A, C හා F (2) A, D හා E (3) B, C හා F (4) B, D හා E
19. මහනුවර රජ කළ නායක්කර් වංශික පාලකයන් අනුගමනය කළ රාජ්‍ය උරුම සම්ප්‍රදාය වූයේ රජුගෙන් පසුව, ඔහුගේ
 (1) බිසවගේ සොහොයුරා රජවීම ය. (2) වැඩිමහල් සොහොයුරා රජවීම ය.
 (3) පුතා රජවීම ය. (4) අගබිසව රජවීම ය.
20. උඩරට පාලන සංවිධානය තුළ බද්දේ සංවිධානය යටතේ 'මඩිගෙ බද්ද' නමින් හැඳින් වූ කාර්යාංශයට පැවරී තිබූ කටයුත්ත කුමක් ද?
 (1) ප්‍රවාහනය (2) රෙදි විවීම (3) ඇතුන් ඇල්ලීම (4) කුරුඳු තැලීම

21. උඩරට පාලකයන් හා පෘතුගීසීන් අතර සටන් ඇති වූ ස්ථාන I තීරුවේ ද, ඒවා මෙහෙය වූ පෘතුගීසී කපිතාන් ජනරාල්වරුන් II තීරුවේ ද දැක්වේ. I තීරුව අනුව II තීරුව ගැලපූ විට නිවැරදි පිළිතුර කුමක් ද?

I තීරුව	II තීරුව
1. දන්තුවේ	A - ජෙරනිමෝ ද අසවේදු
2. බලන	B - දියෝගු ද මේලෝ
3. රන්දෙණිවෙල	C - ජේරෝ ලෝජේස් ද සුසා
4. ගන්තෝරුව	D - කොන්ස්තන්තිනු ද සා

- (1) B, A, C, D (2) B, C, D, A (3) C, A, D, B (4) C, D, A, B

22. උඩරට රජුන් සමග කටයුතු කිරීමේ දී ලන්දේසීන් අනුගමනය කළ ප්‍රතිපත්තියේ කැපී පෙනෙන ලක්ෂණය වූයේ,

- (1) හැකිතාක් ආර්ථික ලාභ ලබා ගැනීම ය. (2) රෙපරමාදු ආගම ප්‍රචාරය කිරීම ය.
 (3) උඩරට රාජ්‍යයේ නොටස් අල්ලා ගැනීම ය. (4) විදේශ සබඳතා අවහිර කිරීම ය.

● පහත A, B, C හා D යටතේ දක්වා ඇති එක් එක් යුගලයෙහි පළමුවන හා දෙවන අදහස් අතර සම්බන්ධතාවය පරීක්ෂාකර බලා අංක 23 සිට 26 දක්වා ඇති ප්‍රශ්නවලට පිළිතුරු සපයන්න.

- A - 1. බැස්ටියෝට පහරදීම B - 1. ජෝර්ජ් වොෂින්ටන්
 2. ප්‍රංශ විප්ලවය 2. ඇමෙරිකානු විප්ලවය
 C - 1. සාර් පාලනය D - 1. පරමාණු බෝම්බ හෙළීම
 2. රුසියන් විප්ලවය 2. පළමුවන ලෝක මහා සංග්‍රාමය

23. පළමුවැන්න බිඳවැටීම කෙරෙහි දෙවැන්නේ බලපෑම දැක්වෙන යුගලය,
 (1) A ය. (2) B ය. (3) C ය. (4) D ය.

24. දෙවැන්නේ ආරම්භයට පළමුවැන්න ක්‍රියාත්මක වීම හේතු වූ බව දැක්වෙන යුගලය,
 (1) A ය. (2) B ය. (3) C ය. (4) D ය.

25. දෙවැන්නේ සාර්ථකත්වයට පළමුවැන්නේ මගපෙන්වීම හේතු වූ බව දැක්වෙන යුගලය,
 (1) A ය. (2) B ය. (3) C ය. (4) D ය.

26. පළමුවැන්න හා දෙවැන්න අතර සම්බන්ධතාවක් **නොදැක්වෙන** යුගලය,
 (1) A ය. (2) B ය. (3) C ය. (4) D ය.

27. කාර්මික විප්ලව සමයේ මැකඩම් ක්‍රමය භාවිත කරන ලද්දේ,
 (1) යකඩ හා වානේ නිපදවීමට ය. (2) දුම්බරය මාර්ග තැනීමට ය.
 (3) පාලම් ඉදි කිරීමට ය. (4) මහාමාර්ග තැනීමට ය.

28. පහත දැක්වෙන කාර්මිකරණයේ ප්‍රතිඵල අතුරෙන් ආර්ථික ක්‍ෂේත්‍රයේ ඇති වූ වෙනස්කම් දැක්වෙන පිළිතුර කුමක් ද?

- A - පරිසර දූෂණය ආරම්භ වීම
 B - භාණ්ඩ නිෂ්පාදනය වේගවත් වීම
 C - නාගරීකරණය ව්‍යාප්ත වීම
 D - මුද්‍රිකා කලාව හා පැල්පත් ව්‍යාප්ත වීම
 (1) A (2) B (3) C (4) D

29. පහත දැක්වෙන ප්‍රකාශ අතුරෙන් ප්‍රෙඩරික් නෝර්ත් ආණ්ඩුකාරවරයා හා සම්බන්ධ ප්‍රකාශ දැක්වෙන පිළිතුර කුමක් ද?

- A - සිවිල් නිලධාරියකු වූ ජෝන් ඩොයිලිගේ සහාය ලබා ගැනීම
 B - මුක්තසාම් කුමරු උඩරට රජු වශයෙන් ප්‍රකාශයට පත් කිරීම
 C - සෙන්පති මැක්ඩොවල්ගේ නායකත්වයෙන් උඩරට ආක්‍රමණය කිරීම
 D - රජුට හා ඔහුගේ ඥාතීන්ට උඩරට සිහසුනට තිබූ අයිතිය අහෝසි කිරීම
 (1) A හා B (2) B හා C (3) B හා D (4) C හා D

30. 19 වන සියවසේ දී ශ්‍රී ලංකාවේ ඇති වූ ආගමික හා සංස්කෘතික ප්‍රබෝධය සම්බන්ධ අදහස් යුගල කිහිපයක් පහත දැක්වේ. ඒවායින් **නොගැළපෙන** යුගලය කුමක් ද?

- (1) පංචමහාවාද පැවැත්වීම - මිගෙට්ටුවත්තේ ගුණානන්ද හිමි
 (2) පෙරිය පුරාණමි ග්‍රන්ථය පරිවර්තනය කිරීම - ආරුමුග නාවලර්තුමා
 (3) මාලිගාකන්දේ විද්‍යෝදය පිරිවෙන ඇරඹීම - රත්මලානේ ධම්මාලෝක හිමි
 (4) කොළඹ සහිතා විද්‍යාලය පිහිටුවීම - සිද්ධි ලෙඩබෙ මහතා

31. පහත A සිට D දක්වා දී ඇති ප්‍රකාශ ඇසුරෙන් ශ්‍රීමත් පොත්තම්බලම් රාමනාදන් පිළිබඳ නිවැරදි තොරතුරු ඇතුළත් පිළිතුර කුමක් ද?
- A - කොළඹ සහිරා විද්‍යාලයේ විදුහල්පතිවරයා ලෙස කටයුතු කිරීම
 - B - 1915 ඇති වූ කෝලාහලය මැඩලීමට යුධ නීතිය පැන වූ අවස්ථාවේ දී බෞද්ධයන් වෙනුවෙන් හඬක් නැගීම
 - C - නාට්‍ය මගින් මධ්‍යසාරවල අනිසි විපාක සමාජගත කිරීම
 - D - ලංකා ජාතික සංගමය පිහිටුවීමට මූලිකත්වය ගෙන කටයුතු කිරීම
- (1) A හා B (2) A හා C (3) B හා C (4) B හා D
32. යාපනය රාජ්‍ය සම්බන්ධයෙන් සාවද්‍ය ප්‍රකාශය කුමක් ද?
- (1) විජය කුලංකේ යාපන රාජ්‍යයේ ආරම්භක පාලකයා ලෙස සැලකේ.
 - (2) පෘතුගීසි විරෝධයකු වූ විදිය බණ්ඩාර ආරක්ෂාව පතා යාපනයට පලායාම.
 - (3) 'යාල්පාන වෛපව මාලේ' නැමති ග්‍රන්ථයේ යාපන රාජ්‍යය පිළිබඳ තොරතුරු ඇතුළත්ව ඇත.
 - (4) යාපනය කුරුඳු වගාවට ප්‍රසිද්ධ ප්‍රදේශයක් නිසා පෘතුගීසින්ගේ අවධානයට යොමුවීම.
33. A සිට D දක්වා ඇති තනතුරු නාම අතුරෙන් සෝල්බර් සහ 1978 ආණ්ඩුක්‍රම ප්‍රතිසංස්කරණ ක්‍රියාත්මක වීමේ දී අහෝසි වූ තනතුරු නාම පිළිවෙලින් දැක්වෙන පිළිතුර කුමක් ද?
- A - ආණ්ඩුකාරවරයා
 - B - අග්‍රාණ්ඩුකාරවරයා
 - C - නාමික විධායක ජනාධිපති
 - D - විධායක ජනාධිපති
- (1) A හා B (2) A හා C (3) B හා C (4) B හා D
34. සෝල්බර් ආණ්ඩුක්‍රමයෙන් මෙරටට හඳුන්වාදුන් ප්‍රතිසංස්කරණයක් දැක්වෙන පිළිතුර කුමක් ද?
- (1) රාජ්‍ය මන්ත්‍රණ සභාව පිහිටුවීම
 - (2) සර්වජන ඡන්ද බලය ලබා දීම
 - (3) පාර්ලිමේන්තු ක්‍රමය හඳුන්වාදීම
 - (4) විධායක කාරක සභා ක්‍රමය ඇති කිරීම
35. ශ්‍රී ලංකාවේ පැරණිම දේශපාලන පක්ෂය මින් කුමක් ද?
- (1) ලංකා සමසමාජ පක්ෂය
 - (2) එක්සත් ජාතික පක්ෂය
 - (3) ශ්‍රී ලංකා නිදහස් පක්ෂය
 - (4) ලංකා කොමියුනිස්ට් පක්ෂය
36. පහත දැක්වෙන ප්‍රතිසංස්කරණ ක්‍රියාත්මක කරන ලද්දේ කවර අග්‍රාමාත්‍යවරයාගේ පාලන කාලයේ දී ද?
- සිංහල භාෂාව රාජ්‍ය භාෂාව බවට පත්කිරීම
 - වරාය හා බස් ජනසතු කිරීම
 - විද්‍යාර්ථය හා විද්‍යාලංකාර පිරිවෙන් විශ්වවිද්‍යාල බවට පත්කිරීම
- (1) ඩී. එස්. සේනානායක (2) ඩබ්ලිව් සේනානායක
- (3) එස්. ඩබ්ලිව්. ආර්. ඩී. බණ්ඩාරනායක (4) සර් ජෝන් කොතලාවල
- පහත A, B, C හා D යටතේ දැක්වෙනුයේ ශ්‍රී ලංකාවේ සංවර්ධනය හා සම්බන්ධ ප්‍රකාශ කිහිපයකි. එම තොරතුරු ආශ්‍රයෙන් ප්‍රශ්න අංක 37 හා 38ට පිළිතුරු සපයන්න.
- A - විශ්ලි කලාපයේ මෙතෙක් ප්‍රයෝජනයට නොගත් ඉඩම් වී වගාවට යොදා ගැනීම
 - B - ඉහළ යන විදුලිබල ඉල්ලුම සපුරාලීමට විදුලිබල නිෂ්පාදනය වේගවත් කිරීම
 - C - රජය සතු ඉඩම් මහාපරිමාණ ව්‍යාපෘති සඳහා ලබා දීම
 - D - වතු බෝගවගාව තවදුරටත් ව්‍යාප්ත කොට ජාතික ආර්ථිකය ශක්තිමත් කිරීම
37. ඉහත ප්‍රකාශ අනුව ගොවිජනපද පිහිටුවීමේ මූලික අරමුණ ඇතුළත් අක්ෂරය,
- (1) A ය. (2) B ය. (3) C ය. (4) D ය.
38. බහුකාර්ය සංවර්ධන යෝජනා ක්‍රමයක් මගින් අපේක්ෂිත අරමුණක් ඇතුළත් අක්ෂරය,
- (1) A ය. (2) B ය. (3) C ය. (4) D ය.
39. 'ටෙනිස් පිටියේ දිවුරුම' සහ 'ස්ටේට්ස් ජනරාල් සභාව' පහත සඳහන් කිනම් ඓතිහාසික සිදුවීමක් හා සම්බන්ධ ද?
- (1) ඇමෙරිකානු නිදහස් සටන
 - (2) ප්‍රංශ විප්ලවය
 - (3) රුසියානු විප්ලවය
 - (4) පළමුවන ලෝක මහා සංග්‍රාමය
40. අන්තර්ජාතික සාමය හා ආරක්ෂාව පවත්වා ගැනීම සඳහා රටකට ආර්ථික සම්බාධක පැනවීමේ වගකීම පැවරී ඇති, එක්සත් ජාතීන්ගේ සංවිධානයට අයත් ආයතනය වන්නේ,
- (1) මහ ලෝකමි කාර්යාලය යි.
 - (2) මහා මණ්ඩලය යි.
 - (3) ආර්ථික හා සමාජ මණ්ඩලය යි.
 - (4) ආරක්ෂක මණ්ඩලය යි.

ශ්‍රී ලංකා විභාග දෙපාර්තමේන්තුව ශ්‍රී ලංකා විභාග දෙපාර්තමේන්තුව ශ්‍රී ලංකා විභාග දෙපාර්තමේන්තුව ශ්‍රී ලංකා විභාග දෙපාර්තමේන්තුව ශ්‍රී ලංකා විභාග දෙපාර්තමේන්තුව
 இலங்கைப் பரீட்சைத் திணைக்களம் இலங்கைப் பரීட்சைத் திணைக்களம் இலங்கைப் பரීட்சைத் திணைக்களம் இலங்கைப் பரීட்சைத் திணைக்களம் இலங்கைப் பரීட்சைத் திணைக்களம்
 Department of Examinations, Sri Lanka Department of Examinations, Sri Lanka Department of Examinations, Sri Lanka Department of Examinations, Sri Lanka Department of Examinations, Sri Lanka
 33 S II

අධ්‍යයන පොදු සහතික පත්‍ර (සාමාන්‍ය පෙළ) විභාගය, 2019 දෙසැම්බර්
கல்விப் பொதுத் தராதரப் பத்திர (சாதாரண தர)ப் பரீட்சை, 2019 டிசெம்பர்
General Certificate of Education (Ord. Level) Examination, December 2019

ඉතිහාසය II
வரலாறு II
History II

2019.12.04 / 0830 - 1140

පැය තුනයි
மூன்று மணித்தியாலம்
Three hours

අමතර කියවීමේ කාලය - මිනිත්තු 10 යි
மேலதிக வாசிப்பு நேரம் - 10 நிமிடங்கள்
Additional Reading Time - 10 minutes

අමතර කියවීමේ කාලය ප්‍රශ්න පත්‍රය කියවා ප්‍රශ්න තෝරා ගැනීමටත් පිළිතුරු ලිවීමේදී ප්‍රමුඛත්වය දෙන ප්‍රශ්න සංවිධානය කර ගැනීමටත් යොදාගන්න.

- * I කොටසේ ප්‍රශ්න අංක I අතිවාර්ග වේ.
- * II කොටසින් ප්‍රශ්න හතරකට ද, III කොටසින් ප්‍රශ්න එකකට ද පිළිතුරු සපයන්න.
- * පිළිතුරු සැපයිය යුතු මුළු ප්‍රශ්න සංඛ්‍යාව හයකි.

I කොටස

1. (අ) පහත (i) යටතේ දක්වා ඇති ඓතිහාසික ස්ථාන සියල්ල ම සපයා ඇති ශ්‍රී ලංකා සිතියමෙහි ද (ii) යටතේ දක්වා ඇති ඓතිහාසික ස්ථාන සියල්ල ම සපයා ඇති ලෝක සිතියම කොටසෙහි ද ලකුණු කර නම් කරන්න.

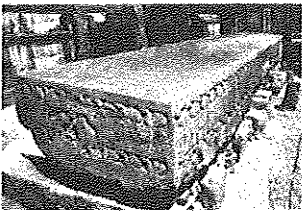
- (i) දැදුරු මිය, කුඹුක්කන් මිය, ගල්මිය ජලාශය, පරාක්‍රම සමුද්‍රය, නකදිව, කයිට්ස් දූපත, ගොඩවය, පඬුවස්නුවර, කෝණේශ්වරම් කෝවිල, පොල්ගොල්ල වේල්ල, මහාතිත්ථ, කොළඹ (ලකුණු 12 යි)
- (ii) පර්සියන් බොක්ක, ලිස්බන්, මලක්කා සමුද්‍ර සන්ධිය, ඉතාලිය, කල්කටා, සුමාත්‍රා දූපත (ලකුණු 06 යි)

(ආ) (i) පහත A, B, C හා D යටතේ දක්වා ඇති ඓතිහාසික තොරතුරුවලට අදාළ පිළිතුරු අනුපිළිවෙළින් ඔබේ පිළිතුරු පත්‍රයේ ලියා දක්වන්න.

- A - අනුරාධපුර රාජධානියේ අවසන් පාලකයා
- B - සීතාවක මායාදුන්නේ රජුට නාවුක ආධාර සැපයූ කැලිකට් හි පාලකයා
- C - අතීතයේ වෙළෙඳ මධ්‍යස්ථානයක් වූ කොන්ස්තන්තිනෝපල් නගරය වර්තමානයේ හඳුන්වන නම
- D - සුවස් ඇළ ජනසතු කළ මිසර ජනාධිපතිවරයා (ලකුණු 04 යි)

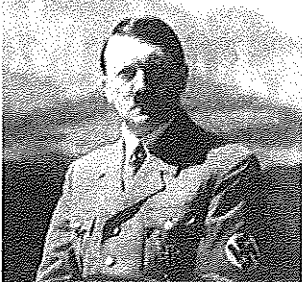
● A සහ B යටතේ දක්වා ඇති පින්තූර අධ්‍යයනය කොට, අසා ඇති ප්‍රශ්නවලට පිළිතුරු අංක අනුපිළිවෙළින් ඔබේ පිළිතුරු පත්‍රයේ ලියන්න.

- (ii) 1. A වලින් දැක්වෙන ශිලාලිපිය හඳුන්වන නම කුමක් ද?
- 2. එය කරවන ලද රජතුමාගේ නම කුමක් ද?
- 3. එම රජතුමා අයත් වූ රාජවංශය නම් කරන්න.
- 4. මෙම ශිලාලිපිය පිහිටුවා ඇති ඓතිහාසික නගරය සඳහන් කරන්න. (ලකුණු 04 යි)



A

- (iii) 1. B වලින් දැක්වෙන පුද්ගලයාගේ නම කුමක් ද?
- 2. දෙවන ලෝක මහා සංග්‍රාම සමයේ දී මොහු කුමන රටක පාලකයා වී ද?
- 3. මොහුගේ දේශපාලන දර්ශනය හඳුන්වන නම කුමක් ද?
- 4. සතුරන් මර්දනය කිරීම සඳහා මොහු විසින් පිහිටුවා ගත් රහස් පොලිසිය හැඳින් වූ නම දක්වන්න. (ලකුණු 04 යි)



B

II කොටස

- 2. (i) ශිලාලිපි නිර්මාණය කර ඇති ස්වරූපය අනුව වර්ග කළ හැකි ආකාර **තුනක්** දක්වන්න. (ලකුණු 03 යි)
 - (ii) පහත A සිට D දක්වා දී ඇති එක් එක් ප්‍රකාශයට අදාළ පිළිතුර වරහන් තුළින් තෝරා **අනුපිළිවෙළින්** ලියා දක්වන්න.
 - A - ශ්‍රී ලංකාවේ සිතියමක් අදින ලද මුල්ම ශ්‍රීක ජාතිකයා
 - B - අනුරාධපුර මුල් යුගයේ ශිලාලිපිවල භාවිත වූ අක්ෂරමාලාව හඳුන්වන නම
 - C - පුරාවිද්‍යාත්මක කැනීම්වලින් ශ්‍රී ලංකාවේ හමු වූ පැරණිතම කාසි හඳුන්වන නම
 - D - වසභ රාජ්‍ය සමයේ දී සාමගිරි (ඉසගිරි) ඇමතිවරයා විසින් නකදිව පාලනය කළ බව සඳහන් මූලාශ්‍රය (මෙගස්තීනිස්, බ්‍රාහ්මී, සංස්කෘත, ටොලමී, කතාපණ, වල්ලිපුරම් රත් සන්නස, රිදී මස්ස, පනාකඩුව නඹ සන්නස) (ලකුණු 04 යි)
 - (iii) ඉතිහාසය ගොඩ නැගීමේ දී ශිලාලිපි වැදගත්වන ආකාරය කරුණු **දෙකක්** ඇසුරෙන් පැහැදිලි කරන්න. (ලකුණු 05 යි)
 - (iv) ඉතිහාසය ඉගෙනීමෙන් ලද හැකි ප්‍රයෝජන **තුනක්** විස්තර කරන්න. (ලකුණු 06 යි)
- 3. (i) ප්‍රාග් ඓතිහාසික මානවයන් මෙවලම් තැනීම සඳහා භාවිත කළ පාෂාණ වර්ග **තුනක්** සඳහන් කරන්න. (ලකුණු 03 යි)
 - (ii) A - ප්‍රාග් ඓතිහාසික මානවයන් ජීවත් වූ පහතරට තෙත් කලාපීය ලෙන් **දෙකක්** ද,
B - ඔවුන් දඩයම් කළ සත්ව වර්ග **දෙකක්** ද **පිළිවෙළින්** ලියා දක්වන්න. (ලකුණු 04 යි)
 - (iii) පූර්ව ඓතිහාසික යුගයේ මානව ජීවිතයේ ඇති වූ වෙනස්කම් **දෙකක්** විස්තර කරන්න. (ලකුණු 05 යි)
 - (iv) මුල් ඓතිහාසික යුගයේ දී ජනාවාස ව්‍යාප්ති රටාවේ වර්ධනය වූ ලක්ෂණ **තුනක්** පැහැදිලි කරන්න. (ලකුණු 06 යි)
- 4. (i) A - කුඩා ස්තූප ආවරණය කිරීම සඳහා තැනූ ගොඩනැගිල්ල
B - වැවක ඇතිවන දිය රැළවලින් වැව බැම්ම සේදී යාම වැලැක්වීම සඳහා කළ නිර්මාණය
C - අකුණු සැරවලින් ආරක්ෂා වීම සඳහා විශාල ස්තූප මුදුනේ සවි කළ උපකරණය
පිළිවෙළින් සඳහන් කරන්න. (ලකුණු 03 යි)
 - (ii) A - මහවැලි ගඟ හා සම්බන්ධ පැරණි ඇළ මාර්ග **දෙකක්** ද
B - කලා මය හා මල්වතු මය හරස්කොට බඳවන ලද විශාල වැවක් බැගින් ද ලියා දක්වන්න. (ලකුණු 04 යි)
 - (iii) උද්‍යාන අලංකරණය, ආරක්ෂාව වැනි කරුණු පදනම් කරගෙන පැරණි නගර නිර්මාණ තාක්ෂණයක් පැවති බව සිගිරිය ඇසුරෙන් පෙන්වා දෙන්න. (ලකුණු 05 යි)
 - (iv) අතීතයේ දී මෙරට දියුණු වෛද්‍ය සේවාවක් පැවති බව කරුණු **තුනක්** ඉදිරිපත් කරමින් විස්තර කරන්න. (ලකුණු 06 යි)
- 5. (i) පෘතුගීසීන් ශ්‍රී ලංකාවට පැමිණෙන විට තිබූ රාජධානි **තුන** නම් කරන්න. (ලකුණු 03 යි)
 - (ii) පහත A සිට D දක්වා ඇති ප්‍රකාශවලට ගැළපෙන පිළිතුරු වරහන් තුළින් තෝරා **අනුපිළිවෙළින්** දක්වන්න.
 - A - ක්‍රි.ව. 1505 දී ගාල්ලට ගොඩබට පළමු පෘතුගීසී නාවිකයා
 - B - ක්‍රි.ව. 1602 දී පළමුවන විමලධර්මසූරිය රජු හමුවීමට පැමිණි ලන්දේසි රාජ දූතයා
 - C - ක්‍රි.ව. 1638 දී ලන්දේසීන් සමග ගිවිසුමක් ඇතිකරගත් උඩරට රජකුමා
 - D - ක්‍රි.ව. 1762 දී කීර්ති ශ්‍රී රාජසිංහ රජු හමුවීමට පැමිණි ඉංග්‍රීසි රාජ දූතයා
 (චෝන් පඩිබස්, රොබට් ඇන්ඩෘස්, ලොරෙන්සෝ ද අල්මේදා, ග්‍රැන්සිස්කු ද අල්මේදා, දෙවන රාජසිංහ, ශ්‍රී වික්‍රම රාජසිංහ, චෝරිස් ෆන් ස්පිල්බර්ජන්, සීබල් ද වාර්ට්) (ලකුණු 04 යි)
 - (iii) පෘතුගීසී ජාතිකයන්ට හා ලන්දේසි ජාතිකයන්ට උඩරට රාජධානිය යටත් කර ගැනීමට නොහැකි වූයේ ඇයිදැයි කරුණු **දෙකක්** ඇසුරෙන් පැහැදිලි කරන්න. (ලකුණු 05 යි)
 - (iv) ක්‍රි.ව. 1818 උඩරට ඇති වූ නිදහස් සටන් ව්‍යාපාරය පිළිබඳව පහත දැක්වෙන ශීර්ෂ යටතේ කෙටි විස්තරයක් කරන්න.
 - A - එයට බලපෑ පසුබිම
 - B - නායකත්වය
 - C - සටන් ව්‍යාපාරය අසාර්ථක වීමට හේතු
 (ලකුණු 06 යි)

- 6. (i) බ්‍රිතාන්‍යයන් විසින් මෙරට කඳුකර ප්‍රදේශවල අරඹන ලද වතුබෝග භුක්ත සඳහන් කරන්න. (ලකුණු 03 යි)
 - (ii) වතුවගාව බහුල වශයෙන් ව්‍යාප්ත වූ කඳුකර දිස්ත්‍රික්ක හතරක් දක්වන්න. (ලකුණු 04 යි)
 - (iii) වතුවගාවේ දියුණුවට හේතු වූ කෝල්බෲක් යෝජනා දෙකක් සැකෙවින් විස්තර කරන්න. (ලකුණු 05 යි)
 - (iv) වතුවගාව නිසා මෙරට ඇති වූ ආර්ථික හා සමාජමය වෙනස්කම් එක බැගින් දක්වා, ඒවා කෙටියෙන් විස්තර කරන්න. (ලකුණු 06 යි)
- 7. (i) A - නිදහස් ශ්‍රී ලංකාවේ පළමු අගමැති
 B - ක්‍රි.ව. 1972 ශ්‍රී ලංකා ජනරජයේ අගමැති
 C - ක්‍රි.ව. 1978 ශ්‍රී ලංකා ජනරජයේ ප්‍රථම විධායක ජනාධිපති
 පිළිවෙළින් නම් කරන්න. (ලකුණු 03 යි)
 - (ii) ක්‍රි.ව. 1978 ආණ්ඩුක්‍රම ව්‍යවස්ථාවෙන් හඳුන්වාදුන් නව ඡන්ද විමසීම් ක්‍රම දෙකක් සඳහන් කරන්න. (ලකුණු 04 යි)
 - (iii) නිදහසින් පසු ගත වූ වසර තිහක පමණ කාලය තුළ දී බලයට පත් වූ රජයන් විසින් මෙරට ව්‍යාපාරික කෘෂිකර්මයේ දියුණුවට ගත් ක්‍රියාමාර්ග දෙකක් දක්වා, ඒවා කෙටියෙන් පැහැදිලි කරන්න. (ලකුණු 05 යි)
 - (iv) නිදහසින් පසු ශ්‍රී ලංකාවේ කර්මාන්ත ක්‍ෂේත්‍රයේ දියුණුව සඳහා ගත් ක්‍රියාමාර්ග භුක්ත විස්තර කරන්න. (ලකුණු 06 යි)

III කොටස

- 8. (i) දහඅටවන ශතවර්ෂය වන විට යටත් විජිත පිහිටුවා ගෙන සිටි යුරෝපීය රටවල් භුක්ත (බ්‍රිතාන්‍ය හැර) සඳහන් කරන්න. (ලකුණු 03 යි)
 - (ii) කාර්මික විප්ලව සමයේ ඇති වූ නව නිපැයුම් කිහිපයක් පහත දැක්වේ. ඒ හා සම්බන්ධ පුද්ගලයන් වරහනින් තෝරා අනුපිළිවෙළින් දක්වන්න.
 A - දූවන නඩාව
 B - ආරක්ෂක ලාම්පුව
 C - දුම් නැව
 D - විදුලි පණිවුඩ ක්‍රමය
 (ජෝන් කේ, ගුග්ලි මාර්කෝනි, සැමුවෙල් මෝස්, හෙන්රි බෙල්, රොබට් පුල්ටන්, තෝමස් නිව්කොමන්, හම්ප්‍රි ඩේවි, සැමුවෙල් ක්‍රොම්ප්ටන්) (ලකුණු 04 යි)
 - (iii) කාර්මික විප්ලව සමයේ බ්‍රිතාන්‍යයේ යකඩ හා වානේ කර්මාන්තයේ ඇති වූ දියුණුව නිදසුන් දෙකක් දක්වමින් විස්තර කරන්න. (ලකුණු 05 යි)
 - (iv) කාර්මික විප්ලවයේ බලපෑම් හේතුවෙන් කෘෂිකාර්මික ක්‍ෂේත්‍රයේ ඇති වූ වර්ධනය කරුණු භුක්ත දක්වමින් පැහැදිලි කරන්න. (ලකුණු 06 යි)
- 9. (i) A - පළමු ලෝක මහා සංග්‍රාමයට සම්බන්ධ වූ රටවල් ගොඩනගා ගත් කඳවුරු දෙක ද
 B - සරයේවෝ සිද්ධියෙන් සාහනයට ලක් වූ ඔස්ට්‍රියාවේ ඔටුන්න හිමි කුමරුගේ නම ද
 A B අනුපිළිවෙළින් දක්වන්න. (ලකුණු 03 යි)
 - (ii) පහත සඳහන් තොරතුරුවලට අදාළ පිළිතුරු වරහනින් තෝරා අනුපිළිවෙළින් දක්වන්න.
 A - රුසියාව ආක්‍රමණය කර පරාජයට පත් වූ ප්‍රංශ අධිරාජ්‍යයා
 B - ක්‍රි.ව. 1934 දී මැංචූරියාවට ආක්‍රමණයක් එල්ල කළ රට
 C - නට්සි විරෝධී සටනට බ්‍රිතාන්‍ය ජාතිකයන් පෙළඹ වූ එරට අගමැතිවරයා
 D - දෙවන ලෝක මහා සංග්‍රාම සමයේ ඇමෙරිකා එක්සත් ජනපදයේ සිටි ජනාධිපතිවරයා
 (චාල්ස් ඩිගෝල්, නැපෝලියන් බොනපාට්, චුච්චි රෝ විල්සන්, ලොයිඩ් ජෝර්ජ්, ෆැන්කලින් රූස්වෙල්ට්, ජර්මනිය, ජපානය, වින්ස්ටන් චර්චිල්) (ලකුණු 04 යි)
 - (iii) පළමුවන හා දෙවන ලෝක මහා සංග්‍රාමයන්ට ඇමෙරිකා එක්සත් ජනපදය සම්බන්ධ වීමට බලපෑ සිදුවීම් දෙක සැකෙවින් විස්තර කරන්න. (ලකුණු 05 යි)
 - (iv) ජාතීන්ගේ සංගමයට ලෝක සාමය ආරක්ෂා කර ගැනීමට නොහැකි වීම කෙරෙහි බලපෑ හේතු භුක්ත පැහැදිලි කරන්න. (ලකුණු 06 යි)



OL/2019/33-STE-II

සියලු ම හිමිකම් ඇවිරිණි | முழுப் பதிப்புரிமையுடையது | All Rights Reserved]

ශ්‍රී ලංකා විභාග දෙපාර්තමේන්තුව ශ්‍රී ලංකා විභාග දෙපාර්තමේන්තුව ශ්‍රී ලංකා විභාග දෙපාර්තමේන්තුව ශ්‍රී ලංකා විභාග දෙපාර්තමේන්තුව ශ්‍රී ලංකා විභාග දෙපාර්තමේන්තුව
 இலங்கைப் பரீட்சைத் திணைக்களம் இலங்கைப் பரීட்சைத் திணைக்களம் இலங்கைப் பரීட்சைத் திணைக்களம் இலங்கைப் பரීட்சைத் திணைக்களம் இலங்கைப் பரීட்சைத் திணைக்களம்
 Department of Examinations, Sri Lanka Department of Examinations, Sri Lanka Department of Examinations, Sri Lanka Department of Examinations, Sri Lanka Department of Examinations, Sri Lanka
 இலங்கைப் பரීட்சைத் திணைக்களம் இலங்கைப் பரීட்சைத் திணைக்களம் இலங்கைப் பரීட்சைத் திணைக்களம் இலங்கைப் பரīட்சைத் திணைக்களம் இலங்கைப் பரīட்சைத் திணைக்களம்
 Department of Examinations, Sri Lanka Department of Examinations, Sri Lanka Department of Examinations, Sri Lanka Department of Examinations, Sri Lanka Department of Examinations, Sri Lanka

33 | STE | II

අධ්‍යයන පොදු සහතික පත්‍ර (සාමාන්‍ය පෙළ) විභාගය, 2019 දෙසැම්බර්
 கல்விப் பொதுத் தராதரப் பத்திர (சாதாரண தர)ப் பரீட்சை, 2019 டிசெம்பர்
 General Certificate of Education (Ord. Level) Examination, December 2019

ඉතිහාසය	II
வரலாறு	II
History	II

1. (අ) (i)
 1. (அ) (i)
 1. (a) (i)

විභාග අංකය

கட்டெண்

Index No.



- 1. (എ) (ii)
- 1. (ஆ) (ii)
- 1. (a) (ii)

